



ADSL2+ Combo Modem Router Firewall



RT-104

KULLANIM KILAVUZU
ve GARANTİ BELGESİ



Bu doküman AirTies Kablosuz İletişim Sanayi ve Dış Ticaret A.Ş. tarafından hazırlanmış olup,
tüm hakları saklıdır.



Kılavuza Genel Bakış

Bu kılavuz AirTies cihazının kurulması ve ilk ayarlarının yapılması için gerekli bilgileri içermektedir. Lütfen cihazınızı kullanmaya başlamadan önce bu kılavuzu okuyunuz.

Bu bilgilerin dikkate alınmaması halinde AirTies'in sorumluluk kabul etmeyeceğini, cihazın garanti kapsamı dışında kalacağını unutmayınız.

Kullanım kılavuzu, cihazınızı bilinçli ve güvenli kullanmanızı sağlayan önemli bir kaynak olduğundan mutlaka saklayınız.

Güvenlik ve Bakım

- Taşıma ve nakliye sırasında cihazınız, aksamlarına zarar gelmemesi için orijinal kutusuna koyulmalıdır.
- Cihazınızı sadece orijinal elektrik adaptörü ile çalıştırınız.
- Cihazın Ethernet portunu PSTN telefon şebekesine bağlamayınız.
- Bir arıza meydana geldiğinde cihazı açmayınız veya sökmeyiniz. 0212 444 0239 AirTies Teknik Destek Hattı'nı arayarak arızayı bildiriniz.
- Bir elektrik şoku tehlikesinden korunmak için cihazı sıvı temasından koruyunuz, nemli bir ortama maruz bırakmayınız.
- Gaz kaçağı ihbar durumu varsa cihazı kullanmayınız, fişe takmayınız ve fişten çıkarmayınız.
- Ürünü tozlu ortamlarda kullanmayınız. Ürünün üzerinde oluşabilecek tozları da kuru bir bezle alınız.
- Cihazın dış yüzeyini kuru bir bez ile temizlemeniz tavsiye edilir. İçindeki elektronik kart ve devreler ile ilgili herhangi bir bakım önerilmez.
- Bağlantı ve kurulum için bu kılavuzun devamındaki ilgili bilgiler takip edilmelidir.
- Cihazın, Sanayi ve Ticaret Bakanlığınca tespit edilen ortalama kullanım ömrü 7 yıldır.

1. GİRİŞ.....	3
1.1. Temel Özellikler.....	4
1.2. Minimum Sistem Gereksinimleri.....	5
1.3. Kutu İçeriği.....	5
2. KURULUM.....	6
2.1. Temel Kablolama Prosedürü.....	6
2.1.1. USB Bağlantısı.....	7
2.2. Kurulum Ayarları.....	8
2.2.1. AirTies Türkçe Kolay Kurulum CD'si ile Kurulum ve Ayarlar.....	8
2.2.2. AirTies RT-104'ün Web Arayüzü ile ADSL Ayarları.....	11
3. Diğer Ayarlar ve Araçlar.....	13
3.1. NAT ve Port Yönlendirme.....	13
3.2. Firewall Ayarları.....	16
3.2.1. Erişim Kontrolü.....	16
3.2.2. Anti-DoS.....	17
3.3. Araçlar.....	18
3.3.1. Yazılım Güncellemesi.....	18
3.4. AirTies ADSL Hizmet Programı Kullanımı.....	19
3.4.1. ADSL Sayacı.....	19
4. Otomatik Yazılım Güncelleme.....	20
5. Ön Panel.....	21
6. Arka Panel.....	22
7. Teknik Özellikler.....	22
8. Fiziksel Özellikler.....	23
9. Diğer Bilgiler.....	23
Uygunluk Beyanı.....	24
Garanti Şartları.....	25

1. Giriş

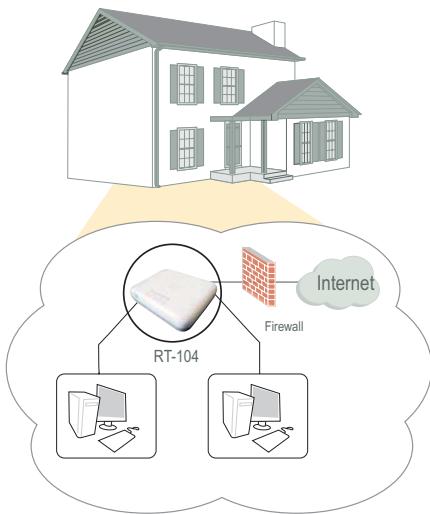
AirTies RT-104'ün sunduğu **ADSL2+** teknolojisiyle 24 Mbps'ye varan hızlarda İnternet'e bağlanabilir, USB ve Ethernet portları üzerinden ister bir isterseniz iki bilgisayarın aynı anda İnternete erişmesini sağlayabilirsiniz.

AirTies RT-104, gelişmiş işlemcisi sayesinde, USB modemlerin aksine, bir bilgisayara bağlı olmadan çalışabilir, modem, firewall ve router görevlerini tek başına yerine getirir.

Gelişmiş **Anti-DoS SPI** firewall sayesinde en üst seviyede veri güvenliği sağlanır. Ayrıca yerel kullanıcılarınızın İnternet erişimini **URL**, **IP** ve **MAC** adresi bazında kısıtlayabilirsiniz.

ADSL Sayacı ile aylık bazda indirdiğiniz/gönderdiğiniz veri miktarını ve anlık veri indirme hızınızı görebilir, limitli ADSL hattına sahipseniz masrafınızı kontrol edebilirsiniz.

AirTies ADSL Hizmet Programı otomatik yazılım güncelleme özelliği ile modeminizin yazılımının yeni bir sürümü çıktığında sizi bilgilendirir ve istediğiniz takdirde modeminizin yazılımını her yeni sürüm çıktığında otomatik olarak günceller. Güncel yazılımı yükleyerek hem en yeni teknolojilerden yararlanır hem de modeminizin performansını yükseltebilirsiniz



1.1. Temel Özellikler

- **Komple çözüm paketi:** ADSL2+ modem, gelişmiş Router, Firewall, 1 Ethernet ve 1 USB portu
- **İnternet erişiminde ADSL2+ teknolojisi** sayesinde 24 Mbps download ve 4Mbps upload hızına ulaşabilen son sürat internet
- **Gelişmiş SPI Firewall** ile maksimum ağ güvenliği. MAC, URL ve IP adresleri bazında filtreleme, Anti DoS, uygulama bloklama, DMZ özellikleri desteği
- **Türkçe Kolay Kurulum CD'si** ile interaktif, hızlı kurulum
- **Otomatik Firmware güncelleme:** ADSL Hizmet Programı ile otomatik Firmware (Modem yazılımı) güncelleme desteği
- **ADSL Sayacı:** Özellikle "Limitli ADSL tarifiesi" kullanıcıları için aylık download/upload miktarlarını ölçen ADSL sayacı
- **Voltaj dalgalanmalarına dayanıklı :** Türkiye şartlarına göre tasarım ve üretim; voltaj düşmelerine ve dalgalanmalarına dayanıklı
- DHCP sunucu, NAT, NAPT, RIPv1/v2 özelliklerine sahip **gelişmiş Router**
- **8 Kanal PVC** desteği
- **VPN geçişi** (pass-through)
- **SNMP** desteği sayesinde uzaktan yönetim olanağı
- **Tak-Çalıştır** özelliği (Universal Plug and Play - UPnP)
- Türkçe Web tabanlı yönetim arayüzü
- **7 gün 24 saat kesintisiz AirTies Çağrı Merkezi ve Teknik Destek** (gerektiğinde AirTies'in Türkiye'deki Ar-Ge ekibinden mühendislik desteği)
- **3 yıl genişletilmiş garanti**
- **Türkiye Şebekelerine uygun olarak üretilmiştir.**

1.2. Minimum Sistem Gereksinimleri

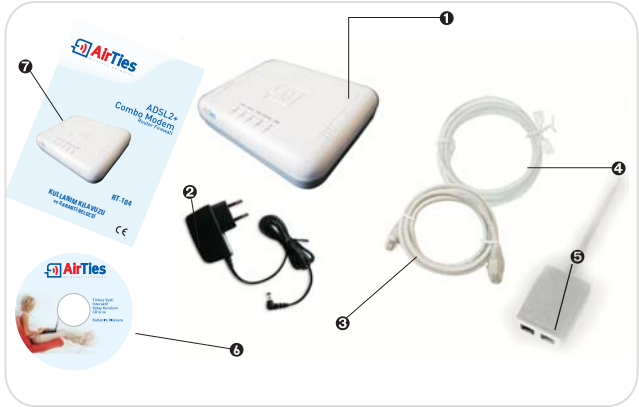
- Kurulum ve ayarlarının yapılabilmesi için Ethernet kartı ya da USB adaptörü olan, herhangi bir Windows versiyonu veya UNIX, Linux, Mac işletim sistemi yüklü bir bilgisayar,
- AirTies Hizmet Programı için 32-bit Windows 98/ME/2000/XP/Vista,gereklidir.

Cihazınızın normal çalışması esnasında herhangi bir bilgisayara bağlı olmasına gerek yoktur.

1.3. Kutu İçeriği

AirTies RT-104 modeminizin kutusundan aşağıdaki parçaların hepsinin çıkması gerekir:

1. AirTies RT-104 ADSL2+ Modem
2. Güç adaptörü
3. Ethernet kablosu
4. Telefon kablosu (1 Adet Uzun, 1 Adet Kısa)
5. Splitter
6. AirTies Türkçe Kolay Kurulum CD'si
7. Kullanım kılavuzu (bu döküman) ve garanti belgesi (bu dökümanın son sayfası)

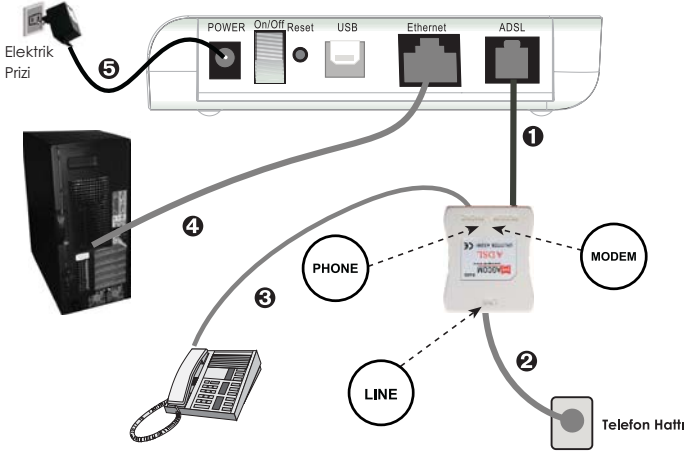


2. KURULUM

2.1. Temel Kablolama Prosedürü

Aşağıdaki şekilde gösterildiği gibi modemizin bağlantılarını gerçekleştiriniz. Bağlantıların nasıl yapılacağı AirTies Türkçe Kolay Kurulum CD'sini bilgisayarınızın CD sürücüsüne yerleştirdiğinizde otomatik olarak çalışan animasyonda da ayrıntılı ve uygulamalı olarak gösterilir.

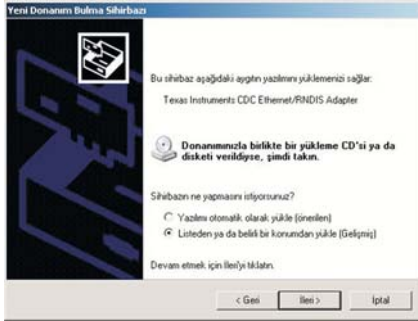
1. AirTies kutusundan çıkan kısa telefon kablosu ile splitter'ın "**MODEM**" girişini modem'in "**ADSL**" girişine bağlayınız.
2. ADSL servisinin bulunduğu ana telefon hattını Splitter'ın "**LINE**" girişine bağlayınız.
3. Telefonunuzu splitter'ın "**PHONE**" girişine bağlayınız.
4. Bilgisayarınızı modem'in **Ethernet** ya da **USB** girişine bağlayınız. Eğer **USB** girişine bağlarsanız, bilgisayarınız yeni cihazı otomatik olarak algılayacak ve cihaz sürücüsünü yüklemek isteyecektir. Bu durumda "**USB Bağlantısı**" bölümündeki adımları izleyerek kurulumu tamamlayınız.
5. Güç adaptörünü modemizin **Power** girişine takınız. Diğer ucunu prize takıp modeminizi açınız.



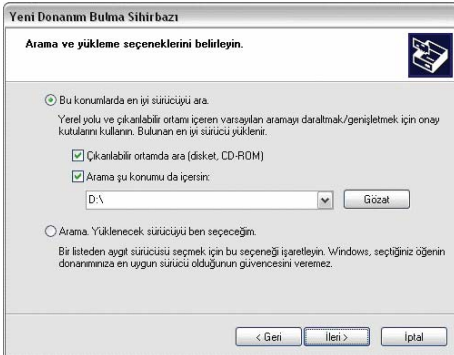
2.1.1. USB Bağlantısı

Bilgisayarınızı RT-104'ün USB girişine bir USB kablosu ile bağlayınız. Bilgisayarınız yeni cihazı algıladığında cihazın sürücüsünü isteyecektir. Cihaz sürücüsünün kurulumu için aşağıdaki adımları takip ediniz.

- AirTies Kolay Kurulum CD'sini bilgisayarınızın CD sürücüsüne yerleştiriniz.
- Otomatik olarak başlayan programı kapatınız.
- "Listeden ya da belirli bir konumdan yükle (Gelişmiş)"'yi seçip "İleri">'yi tıklayın.



- "Arama şu konumu da içersin" kutusunu işaretleyip sürücü arama listesine dahil etmek üzere Kolay Kurulum CD'sindeki "sürücüler" dosyasının yerini (genellikle D:\drivers) giriniz. "İleri"> tuşunu tıklayıp devam ediniz.



- **"Tamam"** tuşunu tıklayıp USB donanımının kurulumunu tamamlayın.

2.2. Kurulum Ayarları

Modeminizin kurulumunu AirTies Türkçe Kolay Kurulum CD'si ile ya da gelişmiş Web arayüzünden yapabilirsiniz.

2.2.1. AirTies Türkçe Kolay Kurulum CD'si ile Kurulum ve Ayarlar

AirTies RT-104 kutusundan çıkan Kolay Kurulum CD'sini CD sürücünüze yerleştirin. AirTies ADSL Hizmet Programı otomatik olarak çalışmaya başlayacaktır. AirTies ADSL Hizmet Programı, AirTies modem bağlantılarını ve ADSL ayarlarını kolaylıkla yapabilmeyi sağlar. Eğer program otomatik olarak başlamazsa CD'deki **"kurulum.exe"** dosyasını çalıştırmanız gerekmektedir.

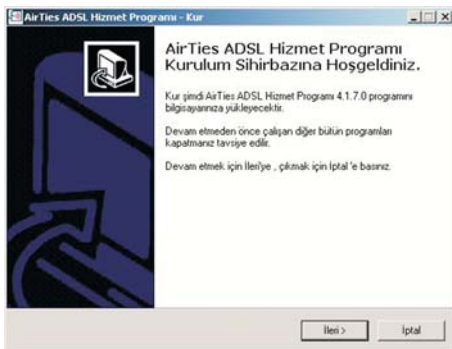
1. Sonraki ekranda **"Kutu içeriğini"** gösteren animasyonu göreceksiniz. Kutu içeriğinizde herhangi bir eksik olup olmadığını kontrol ettikten sonra **"İLERİ"** tuşuna basarak devam ediniz.



3. Animasyondaki adımları takip ederek modeminizin bağlantılarını tamamlayınız ya da bağlantıları yapmışsanız bir kez daha kontrol ediniz. Animasyon (canlandırma) bittiğinde bağlantıları aşağıda görüldüğü şekilde yapmış olacaksınız. "**ADSL KURULUMUNA GEÇ**" tuşuna basınız.



4. "Kurulum Sihirbazına Hoşgeldiniz" penceresinde "İleri>" tuşuna tıklayarak bir sonraki adıma geçiniz.



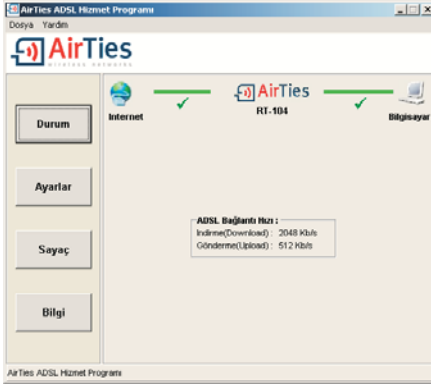
5. Aşağıdaki bilgileri doldurunuz

ADSL aboneliğiniz sırasında servis sağlayıcınız tarafından size verilen ADSL kullanıcı adınızı giriniz.

ADSL şifreniz, ADSL aboneliğiniz esnasında servis sağlayıcınız tarafından size verilen ADSL şifrenizi giriniz

Adınız, soyadınız, ADSL hattınızın bağlı olduğu telefon numarası (alan koduyla birlikte) ve e-mail adresiniz.

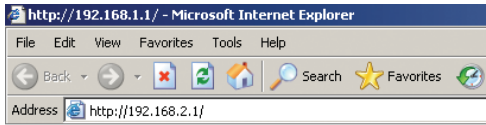
6. **Tebrikler!** Modeminizin ADSL kurulum ayarlarını başarı ile tamamladınız. Aşağıdaki ekranı gördüğünüz anda İnternet bağlantınız gerçekleşmiş olacaktır. Eğer bu ayarlardan sonra İnternet bağlantınız gerçekleşmezse lütfen ADSL servis sağlayıcınıza danışınız.



2.2.2. AirTies RT-104'ün Web Arayüzü ile ADSL Ayarları

Modeminizin bağlantılarını yaptıktan sonra yukarıda görüldüğü gibi kablolu olarak bilgisayarınıza bağlayarak ADSL ayarlarını AirTies Türkçe Kolay Kurulum CD'si yerine "İnternet Explorer" gibi bilgisayarınızdaki herhangi bir Web tarayıcısı ile de yapabilirsiniz. Bunun için İnternete bağlı olmanıza gerek yoktur.

1. Bilgisayarınızda İnternet Explorer ya da Mozilla Firefox gibi bir Web tarayıcısı programını çalıştırınız.
2. Adres kısmına cihazınızın IP adresi olan **192.168.2.1** adresini giriniz.



3. Karşınıza cihazın Web arayüzü gelecektir. Fabrika ayarlarında şifre tanımlanmış olmadığından "**Şifre**" alanını boş bırakarak "**Tamam**" düğmesini tıklayınız

[illegible]

4. Karşınıza gelen ekranın sol - üst tarafındaki menüden "**ADSL**" menüsüne ve altındaki "**ADSL Ayarları**"na tıklayınız. "**Düzenle**" seçeneğini tıklayarak ADSL ayarlarına geçiniz.

[illegible]

5. Açılan pencerede "**Kullanıcı Adı**" ve "**Şifre**" alanlarına ADSL servis sağlayıcınızın size vermiş olduğu ADSL kullanıcı adınızı ve şifrenizi girip "**Kaydet**" düğmesine basınız.

6. **Tebrikler!** AirTies modeminizin ADSL ayarlarını başarı ile tamamladınız. Ön panelde bulunan "**Internet**" ışığı yandığında İnternet bağlantınız gerçekleşmiş demektir. Eğer bu ayarlardan sonra İnternet bağlantınız gerçekleşmezse lütfen ADSL servis sağlayıcınıza danışınız.

3. Diğer Ayarlar ve Araçlar

3.1. NAT ve Port Yönlendirme

Network Address Translation (NAT), İnternet sağlayıcınız tarafından size verilen global IP adresinin, yerel ağınızdaki bilgisayarlar tarafından ortak olarak kullanılması için gerekli olan yönlendirmeleri yapan servistir. NAT genellikle ağınız dışındaki İnternet kullanıcılarının yerel ağınızdaki bilgisayarlara ulaşmasını sağlayan Port Yönlendirme ile birlikte kullanılır.

Modeminizde Port Yönlendirme ayarlarını yapmak için Web arayüzünde "**NAT**" ana menüsünün altındaki "**Port Yönlendirme**" bölümüne giriniz.

Port yönlendirme menüsünde, daha önce modeminizde oluşturduğunuz port yönlendirme kurallarının bir listesini göreceksiniz. Daha önce hiç port yönlendirme işlemi yapmadıysanız, bu liste boş gelecektir.

Yeni bir kural oluşturmak için "**Yeni**" butonuna tıklayınız



Gelen sayfanın üst kısmında, oluşturulacak kural ve kuralın uygulanacağı istemci PC' ler ile ilgili kısımları doldurmanız gerekmektedir;

Kural Adı: Yeni bir kural eklemek için, kural adını giriniz

İstemci Seçiniz: Burası port yönlendirme yapacağınız LAN istemcilerini belirtmek için kullanacağınız alandır. Burada ister "**Mevcut Lan İstemciler**" listesinden bir istemci IP'si seçip "**Ekle**" butonuna basarak ekleme yapabilirsiniz, isterseniz de "**Yeni IP Adresi**" kısmına el ile bir istemci IP'si girip "**Ekle**" butonuna basarak ekleme yapabilirsiniz. Her iki durumda da "**Seçili olan İstemci IP si**" altına belirttiğiniz IP adresi gelecektir.



Sayfanın aşağı kısmında ise oluşturacağınız Port Yönlendirme kuralı ile ilgili parametreleri girebileceğiniz alan bulunmaktadır.

- **"Uygulama Adı"** alanına, tanımlayacağınız port yönlendirme kuralı için bir isim giriniz.
 - **"TCP portları"** alanına, uygulamanın WAN (Geniş ağ) ve LAN(Yerel ağ) için TCP port numaralarını yazınız. (WAN ve LAN port numaraları genelde aynıdır ve bu numaralar uygulama üreticisi tarafından belirlenir)
 - **"UDP portları"** alanına, uygulamanın WAN (Geniş ağ) ve LAN(Yerel ağ) için UDP port numaralarını yazınız. (WAN ve LAN port numaraları genelde aynıdır ve bu numaralar uygulama üreticisi tarafından belirlenir)
- Gerekli parametreleri girdikten sonra **"Ekle"** butonuna basınız. Uygulama ile ilgili girdiğiniz bilgileri aşağıda göreceksiniz.

Eğer port yönlendirme yapacağınız uygulama, sayfanın sol tarafında bulunan uygulama listesinde mevcut ise oradan direkt olarak seçip **"Ekle"** butonuna tıklayabilirsiniz. port bilgileri otomatik olarak gelecektir.

Tüm bu işlemleri tamamladıktan sonra, sayfanın sağ alt köşesindeki **"Kaydet"** butonuna tıklarınız.

Kaydetme işlemi tamamlandıktan sonra aşağıdaki ekran gelecektir. Burada yaptığınız Port yönlendirme işlemi ile ilgili bilgileri göreceksiniz. Bu bilgilerin doğruluğunu kontrol ettikten sonra üstte bulunan **"Port Yönlendirme Etkin"** seçeneğini işaretleyiniz ve sağ alttaki **"Kaydet"** butonuna basınız.



3.2. Firewall Ayarları

Firewall, yerel bilgisayar ağınıza internetten gelebilecek ve sisteminize zarar verebilecek saldırılara karşı korur.

AirTies Firewall, Stateful Packet Inspection (SPI) özelliğine sahiptir. SPI firewall ağınıza gelen bütün paketleri inceler; Internetten gelen saldırıları çeşitli kriterlere göre paket seviyesinde belirler ve saldırıyı gönderen IP adresini bloklayarak yerel ağınıza erişimini engeller.

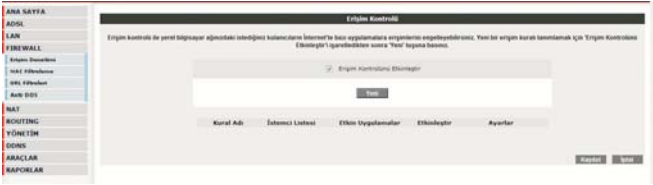
Firewall menüsü ile kullanıcıların Internet erişimi için gelişmiş kurallar tanımlayabilir, bu kurallarla istediğiniz kullanıcıların Internet erişimlerini engelleyebilir ya da kısıtlayabilirsiniz.

AirTies RT-104 Modeminizde Firewall, varsayılan olarak etkin gelir. Firewall'u devre dışı bırakmak için Firewall ana menüsünde **"Firewall Devre Dışı"** seçeneğini işaretleyip **"Kaydet"** butonuna basmanız gerekmektedir. Aşağıdaki bölümlerde FIREWALL ana menüsünün altındaki menüler ve ilgili ayarların yapılması anlatılmaktadır.

3.2.1. Erişim Kontrolü

Erişim Kontrolü özelliği sayesinde yerel bilgisayar ağınızdaki dilediğiniz bilgisayarların internet erişimini sınırlandırabilirsiniz. Bu sınırlamayı bilgisayarların IP adresleri ile yapabileceğiniz gibi her bilgisayarın MAC adresini girerek de yapabilirsiniz.

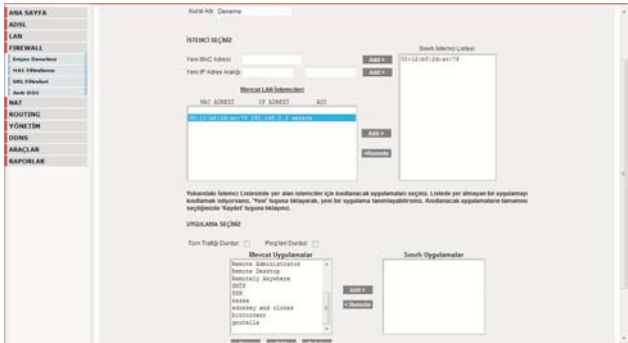
Yeni bir erişim kuralı tanımlamak için **"Erişim Kontrolünü Etkinleştir"** i işaretledikten sonra **"Yeni"** tuşuna basınız.



Açılan pencerede:

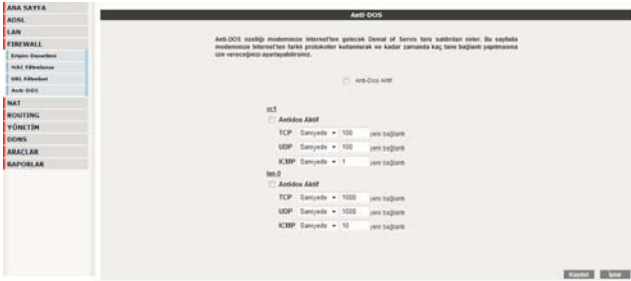
- "**Kural Adı**" alanına tanımlayacağınız erişim kuralı için daha sonra kolaylıkla hatırlatabileceğiniz bir isim giriniz.
- "**İstemci Seçiniz**" bölümüne tanımlayacağınız erişim kuralı ile internet erişimini sınırlamak istediğiniz bilgisayar(lar)ın IP ya da MAC adreslerini girerek "**Ekle**" butonuna basınız.
- "**Uygulama Seçiniz**" bölümünde "İstemci Seçiniz" bölümünde girdiğiniz bilgisayarların internet erişimlerinde sınırlamak istediğiniz uygulamaları belirleyiniz. "**Mevcut Uygulamalar**" listesinden dilediğiniz uygulamayı "Ekle" butonuna basarak seçiniz.

"**Mevcut Uygulamalar**" listesine yeni uygulama eklemek için "**Uygulamalar**" menüsünü kullanabilirsiniz.



3.2.2. Anti-DoS

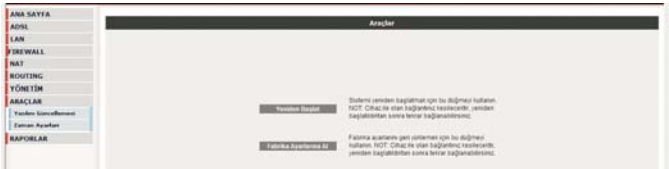
Anti-DOS özelliği modernize Internet'ten gelebilecek, çok sayıda bağlantı istemiyle cihazı boğmaya dayanan "**Denial of Service**" türü saldırıları önler. Bu sayfada modernize Internet'ten farklı protokoller kullanılarak ne kadar zamanda kaç tane bağlantı yapılmasına izin vereceğinizi ayarlayabilirsiniz.



3.3. Araçlar

Bu sayfada modeminizi yeniden başlatabilir veya fabrika ayarlarına alabilirsiniz.

- **"Yeniden Başlat"** butonu cihazı kapatıp açmaya yarar. Bu sırada cihaz ile bağlantınız kesilecektir. Ancak cihaz yeniden açıldıktan sonra tekrar bağlanabilirsiniz.
- **"Fabrika Ayarlarına Al"** düğmesi ile cihazınızı fabrika ayarlarına geri döndürebilirsiniz. Bu işlem ile modeminizde yapmış olduğunuz tüm ayarlar silinecektir.



3.3.1. Yazılım Güncellemesi

Modemde çalışan yazılımı güncellemek için **"ARAÇLAR"** ana menüsü altında **"Yazılım Güncellemesi"** menüsünü seçiniz. **"Gözet"** tuşuna basınız ve açılan pencerede bilgisayarınızdaki en güncel modem firmware dosyasını bulunuz. (En güncel firmware dosyasını www.airties.com web sitesinden indirebilirsiniz.). **"Güncelle"** tuşuna basınız.



Firmware dosyası başarıyla yüklendikten sonra sistem otomatik olarak yeniden başlatılacaktır. Bu sebeple cihaza olan bağlantınız kesilecek ve herhangi bir ayar yapmak için cihaza yeniden bağlanmanız gerekecektir.

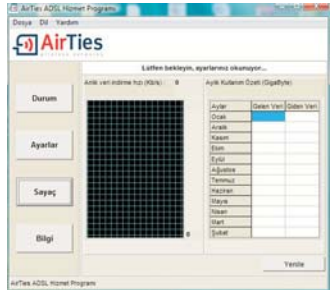
3.4. AirTies ADSL Hizmet Programı Kullanımı

AirTies ADSL Hizmet Programı modeminizin kutusunda çıkan Kolay Kurulum CD'si ile bilgisayarınıza kurulur. Programı başlatmak için CD ile kurulum tamamlandıktan sonra bilgisayarınızın masaüstünde konumlanan AirTies ADSL Hizmet Programı ikon'una tıklayınız.



3.4.1 ADSL Sayacı

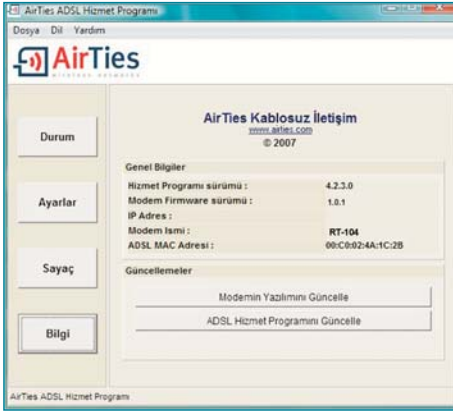
AirTies ADSL Hizmet Programında Sayaç menüsüne tıklayarak, indirilen (download edilen) ve gönderilen (upload edilen) aylık veri miktarı ve anlık veri indirme hızını takip edebilirsiniz. Modeminize aynı anda birden fazla bilgisayar bağlanmış olmanızda, ADSL sayacını içeren AirTies ADSL Hizmet Programını tek bir bilgisayara yüklemeniz yeterlidir. Program, son 12 ay içinde modem üzerinden geçen veri trafiği toplamını aylık olarak gösterir. Trafik toplamı modemin kalıcı belleğinde tutulduğundan modeminizi kapatsanız da kaybolmaz, tekrar açtığınızda sayaç kaldığı noktadan devam eder.



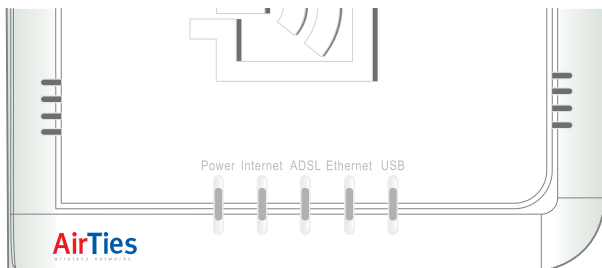
4. Otomatik Yazılım Güncelleme

AirTies ADSL Hizmet Programı modeminiz için daha güncel bir yazılım (firmware) çıktığında sizi bilgilendirir ve derseniz her yeni yazılım çıktığında modeminizin yazılımını otomatik olarak günceller. En güncel yazılımı kullanarak hem modeminizin performansını yükseltir hem de en yeni teknolojilerden yararlanış olursunuz.

Yazılım güncellemesini kendiniz yapmak isterseniz, AirTies ADSL Hizmet programının "Bilgi" menüsünde "**Modemin Yazılımını Güncelle**" ya da "**ADSL Hizmet Programını Güncelle**" tuşuna basarak yazılım güncellemeyi yapabilirsiniz.

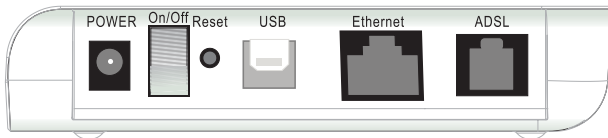


5. Ön Panel



LED	IŞIK	DURUM
Power	Yeşil	AirTies modem açık.
	Yanmıyor	AirTies modem kapalı
Internet	Yeşil	Internet bağlantısı sağlanmıştır
	Yanmıyor	Internet bağlantısı sağlanamamıştır
ADSL	Yeşil	ADSL bağlantısı kurulmuş ve aktiftir
	Yeşil Yanıp Sönüyor	ADSL bağlantısı gerçekleştiriliyor
	Yanmıyor	ADSL bağlantısı yoktur
Ethernet	Yeşil	LAN bağlantısı kurulmuş ve aktiftir
	Yeşil yanıp sönüyor	LAN bağlantısı aktiftir ve veri alışverişi vardır
	Yanmıyor	LAN bağlantısı kurulmamıştır
USB	Yeşil	USB bağlantısı kurulmuştur
	Yeşil yanıp sönüyor	USB bağlantısı aktiftir ve veri alışverişi vardır
	Yanmıyor	USB bağlantısı kurulmamıştır

6. Arka Panel



	PORT	AÇIKLAMA
1	POWER	5V güç girişidir, güç adaptörüne bağlanır
2	On/Off	Modeminizi açıp kapatmaya yarayan düğmedir.
3	Reset	Modeminizin fabrika ayarlarını almaya yarayan düğmedir.
4	USB	USB girişi
5	Ethernet	Ethernet girişi
6	ADSL	ADSL hattı girişidir, ayırcının (splitter) MODEM çıkışına bağlanır.

7. Teknik Özellikler

- **ADSL özellikleri:** T1.413, G.992.1 (G.DMT), G.992.2 (G.Lite), G.992.3/4 (ADSL2), G.992.3 AnnexL (RE-ADSL2), G.992.5 (ADSL2+), G.992.5 AnnexM (RE-ADSL2+), Traffic shaping UBR/CBR
- **Bağlantı protokolleri:** PPPoE, PPPoA, RFC1483 Bridging, RFC1483 Routing, ATM üzerinden klasik IP, PAP/CHAP
- **Desteklenen diğer protokoller:** RFC2684, RFC2364, RFC2516, RFC1577, IEEE802.1d, RFC1631
- **Router ve Firewall:** Gelişmiş anti-DoS SPI Firewall; URL, IP ve MAC adresi bazında filtreleme; Port yönlendirme; DMZ; Statik IP yönlendirme; DHCP sunucu ve client; DNS Proxy; PPP (PAP/CHAP/MSCHAP)
- **UPnP** Tak&Çalıştır özelliği
- **Reset** butonu ile fabrika ayarlarına dönüş imkanı
- **Portlar:** ADSL(RJ-11), Power(5V DC), 1 x 10/100 Ethernet(RJ-45, auto MDI/MDIX), USB 1.1
- **LED'ler:** Güç, Internet, ADSL, Ethernet, USB
- **VPN** geçişi (VPN pass-through)
- **8 PVC** desteği
- **Sınıf 1 cihazdır**

8. Fiziksel Özellikler

- **Boyutlar:** 110mm x 90mm x 25mm
- **Ağırlık:** 220 g
- **Güç Girişi:** 5Volt DC
- **Adaptör Çalışma Voltajı:** 120V ile 240V AC arası
- **Çalışma Sıcaklığı:** 0°C - 40°C
- **Depolama Sıcaklığı:** -40°C - 70°C
- **Nem:** %10 - %90 aralığında yoğunlaşmaz

9. Diğer Bilgiler

1. Geliştiren ve Üretimini Yaptıran Firma Bilgileri:

AirTies Kablosuz İletişim Sanayi ve Dış Ticaret AŞ
Büyükdere Caddesi No:103 K:5
Mecidiyeköy – İstanbul TÜRKİYE
<http://www.airties.com>

Tel : (212) 444 0239
Faks : (212) 318 6298
Email : info@airties.com

2. Bakım Onarım Hizmeti Veren Firma Bilgileri:

AirTies Kablosuz İletişim Sanayi ve Dış Ticaret AŞ
Büyükdere Caddesi No:103 K:5
Mecidiyeköy – İstanbul TÜRKİYE
<http://www.airties.com>

Tel : (212) 444 0239
Faks : (212) 318 6298
Email : info@airties.com

Uygunluk Beyanı



AirTies Kablosuz İletişim

İTÜ Ayazağa Kampüsü Korum Yolu Arı 2 / A Blok Kat :8 Maslak / İstanbul

Uygunluk Beyanı

Aşağıdaki cihaz için:

ADSL2+ Combo Modem

(Ürün Adı)

RT-104

(Model)

Bu belge ile Avrupa Parlamentosu üye ülkelerince Radyo ve Telekom cihazlarına yönelik 1999/5/EC sayılı R&TTE direktifinde belirtilen asgari gereklilikleri sağladığını ve aşağıdaki standartlara uygun olduğunu beyan ederiz.

EN 55022:2006

EN 55024:1998+A1:2001+A2:2003

EN 61000-3-2:2000+A1:2001+A2:2005

EN 61000-3-3:1995+A1:2001+A2:2005

EN 60950-1:2001+A11:2004



Aşağıdaki ithalatçı / üretici firma bu beyandan sorumludur:

(Firma Adı, İthalatçı)

(Firma Adresi, İthalatçı)

Beyandan sorumlu kişi:

(Ad, Soyad, İthalatçı)

(Pozisyon / Ünvan)

(İmza)

(Yer)

(Tarih)

AirTies Kablosuz İletişim

(Firma Adı, Üretici)

İTÜ Ayazağa Kampüsü Korum Yolu
Arı 2 / A Blok Kat :8 Maslak / İstanbul

(Firma Adresi, Üretici)

Beyandan sorumlu kişi:

Hakan Koçer

(Ad, Soyad, Üretici)

Türkiye Genel Müdürü

(Pozisyon / Ünvan)

(İmza)

Türkiye

(Yer)

2008/02/27

(Tarih)



Garanti Şartları

Koşulsuz müşteri memnuniyeti ilkesini benimsemiş olan AirTies'ın tüm ürünlerinde uyguladığı destek ve garanti şu şekildedir:

1. AirTies ürünü arızalanırsa öncelikle AirTies 7/24 Destek Hattı (0212 444 0239) aranmalı ve arıza kendilerine danışılmalıdır. Arıza ve sorunların çoğunluğu telefonda teknik destek uzmanlarıyla görüşerek çözülebilmektedir.
2. AirTies 7/24 Destek Hattından verilen talimata göre arızalı ürün için bir arıza takip numarası alınarak AirTies servis merkezinin "Büyükdere Caddesi No:103 K:5 Mecidiyeköy - İstanbul" adresine gönderilir. Destek Hattından alınan arıza takip numarası kargo poşetinin üzerine görünebilecek büyüklükte yazılmalıdır.
3. Ürün satış tarihinden itibaren 3 yıl kapsamlı AirTies garantisi altındadır.
4. Ürünün adaptör, splitter, kablo gibi tüm parçaları garanti kapsamındadır.
5. Bu süre dahilinde ürünlerin herhangi bir sebeple arızalanması durumunda AirTies ve yetkili servisleri tarafından bedelsiz tamir edilir.
6. Tamiri mümkün ya da ekonomik olmayan ürünler, bedelsiz olarak yenisiyle değiştirilir.
7. Ürünün kullanım kılavuzunda yer alan hususlara aykırı kullanılması halinde ortaya çıkacak arızaların garantiye dahil edilmesi yasal olarak zorunlu değil iken, koşulsuz müşteri memnuniyeti ilkesiyle çalışan AirTies servisi, bu tip arızaların giderilmesi için de elinden gelen çabayı gösterecektir.
8. AirTies servis noktasına gönderilen ürünler, ürünlerin teslim alınmasından itibaren 2 iş günü içinde tamir edildikten ya da değiştirildikten sonra ürünün sahibine gönderilir.
9. Eğer ürün değiştirmek için aynı modelden bulunamazsa, orijinal ürünün tüm özelliklerine sahip daha yeni bir model ile değiştirilir.

AirTies Teknik Destek Merkezi:

0212 444 0239

Büyükdere Caddesi Şarlı İş Merkezi No:103 K:5 Mecidiyeköy – İstanbul

Garanti Belgesi

Garanti Belgesi No: 47424

Belge İzin Tarihi : 04.01.08

Bu belgenin kullanılmasına; 4077 sayılı Tüketicinin Korunması Hakkında Kanun ve Kanun'a dayanarak yürürlüğe konulan Garanti belgesi Uygulama esaslarına dair tebliğ uyarınca, T.C.Sanayi ve Ticaret Bakanlığı Tüketicinin ve Rekabetin Korunması Genel Müdürlüğü tarafından izin verilmiştir.

TASARLAYAN VE ÜRETİMİNİ YAPTIRAN FİRMA

Ünvan : AirTies Kablosuz İletişim Sanayi ve Dış Ticaret A. Ş.

Adres : Büyükdere Caddesi No:103 Kat:5

Mecidiyeköy - İstanbul

Telefon : 0212 444 0239

Faks : 0212 318 6298

Firma Yetkilisinin İmzası ve Kaşesi



YETKİLİ SATICI

Ünvan :
Adres :

Telefon :
Faks :
Fatura Tarihi ve No :
Tarihi imza ve Kaşe :

Marka :
Model :
İrsaliye No :
Teslim Tarihi ve Yeri :
Bandrol ve Seri No :
Azami Tamir Süresi : 30 İş Günü
AirTies Uygulaması : 2 İş günü
Garanti Süresi : 3 Yıl